

УТВЕРЖДАЮ
Заведующая МАДОУ №157
«Детский сад комбинированного вида»
Л. В. Михайлова/
26.05.2021г.



Публичный доклад
Муниципального автономного дошкольного
образовательного учреждения №157
«Детский сад комбинированного вида»
за 2020-2021 учебный год

Кемерово 2021

УТВЕРЖДАЮ
Заведующая МАДОУ №157
«Детский сад комбинированного вида»
_____ /Г.В. Михайлова/
26.05.2021г.

Публичный доклад
Муниципального автономного дошкольного
образовательного учреждения №157
«Детский сад комбинированного вида»
за 2020-2021 учебный год

Кемерово 2021

СОДЕРЖАНИЕ

1. Общая характеристика ДООУ
 - Информационная справка
 - Управление
 - Контингент воспитанников
 - Режим работы
2. Особенности образовательного процесса
 - Основные образовательные программы
 - Продолжительность занятий
 - Коррекционная работа с детьми, имеющими речевые нарушения
 - Состояние здоровья воспитанников
 - Система мониторинга реализации программы
 - Работа с родителями
3. Условия осуществления образовательного процесса
 - Организация предметной образовательной среды
 - Материально-техническая база
 - Обеспечение безопасности жизни и деятельности
4. Результаты деятельности ДООУ
 - Здоровье сберегающая деятельность
 - Достижения воспитанников
 - Достижения педагогов
 - Удовлетворенность родителей качеством дошкольного образования
5. Кадровый потенциал
 - Образовательный уровень педагогических кадров
 - Возрастной ценз педагогов
 - Квалификационный ценз педагогов
 - Стаж работы педагогических кадров
 - Педагоги, имеющие звания и награды
 - Обобщение и распространение опыта работы
 - Социальная активность
 - Соотношение воспитанников приходящихся на 1 взрослого
6. Финансовые ресурсы ДООУ и их использование
 - Бюджетное финансирование
 - Использование внебюджетных средств
 - Льготы для отдельных категорий воспитанников
7. Заключение. Перспективы и планы развития
 - Основные направления и основные проблемы в работе ДООУ

1. Общая характеристика

Информационная справка

Таблица 1

Наименование:	Муниципальное автономное дошкольное образовательное учреждение № 157 «Детский сад компенсирующего вида» города Кемерово
Организационно-правовая форма	Муниципальное учреждение
Учредитель	Учредителем является муниципальное образование города Кемерово. Функции и полномочия учредителя осуществляются Главой города Кемерово, администрацией города Кемерово в лице комитета по управлению муниципальным имуществом города Кемерово, управления образования администрации города Кемерово. <u>Место нахождения, почтовый адрес Учредителя:</u> Россия, 650066, город Кемерово, пр.-т Ленина, 86б.
Год основания детского сада	31.01.1968г.
Лицензия на осуществление образовательной деятельности	выдана Государственной службой по надзору и контролю в сфере образования Кемеровской области № 14724 от 06.11.2014г. Серия 42ЛОJ №0001744
Лицензия на осуществление медицинской деятельности	выдана Управлением лицензирования медицинско-фармацевтических видов деятельности в Кемеровской области № ЛО-42-01-002670 от 18.02.2014г.
Устав	Устав МАДОУ утвержден 09.06.2014г. Изменения и дополнения от 27.08.2018г. №1956
Режим работы	Понедельник-пятница: с 7.00 до 19.00 Выходные дни: суббота, воскресенье
Количество групп	В учреждении функционирует 2 группы общеразвивающей, 1 группа комбинированной, 3 группы компенсирующей направленности для детей с тяжелыми нарушениями речи, из них: - 1 группа раннего возраста для детей 1-2 лет

	<ul style="list-style-type: none"> - 2 группа раннего возраста для детей 2-3 лет - младшая группа для детей 3-4 лет - средняя группа для детей 4-5 лет - старшая группа для детей 5-6 лет - подготовительная группа для детей 6-7 лет
Юридический и фактический адрес	650066, г. Кемерово, пр.-т Ленина, 86б
Телефон	Тел: 8 (3842) 57-40-73
Адрес сайта в Интернете	http://madou157kem.ucoz.ru/ Приглашаем посетить наш сайт, чтобы узнать более подробную информацию о дошкольном учреждении, а также последние новости нашего детского сада!
Адрес электронной почты	madou_157@mail.ru
ФИО руководителя	Михайлова Галина Викторовна Соответствие занимаемой должности Стаж в должности 15 лет.
Старший воспитатель	Плаксина Марина Анатольевна Высшая квалификационная категория Педагогический стаж 21 лет
Завхоз	Сычева Юлия Гариевна Стаж работы 10 лет
Старшая медицинская сестра	Хасанова Анастасия Альбертовна Стаж работы 4 года

Здание детского сада типовое, двухэтажное. Расположено во дворе жилого массива, вдали от промышленных предприятий.

Территория детского сада озеленена насаждениями по всему периметру. На территории учреждения имеются различные виды деревьев и кустарников, газоны, клумбы.

Управление

В своей деятельности Учреждение руководствуется законодательством Российской Федерации, в том числе:

- ✓ Законом РФ «Об образовании в РФ»;
- ✓ Порядком организации и осуществления образовательной деятельности по основным образовательным программам дошкольного образования;
- ✓ Нормативными правовыми актами органов местного самоуправления города Кемерово и Кемеровской области;
- ✓ Решениями органов управления образованием Российской Федерации и других уровней;
- ✓ Уставом МАДОУ №157 «Детский сад комбинированного вида» города Кемерово;
- ✓ Локальными актами МАДОУ № 157.

Непосредственное управление детским садом осуществляет
Заведующая **Михайлова Галина Викторовна**



Рис. 1

В дошкольном учреждении соблюдается исполнительская дисциплина: имеется номенклатура дел, регистрируется входящая и исходящая документация, осуществляется работа по изучению и реализации нормативных документов (приказов, инструкций, распоряжений), распределены обязанности между всеми участниками образовательного процесса. Делопроизводство организовано на современном уровне и соответствует Закону РФ «Об образовании в РФ», ТК РФ.

Трудовые отношения участников образовательного процесса оформлены трудовыми договорами в соответствии ТК РФ, имеются должностные инструкции, правила внутреннего трудового распорядка.

Данная система способствует включению каждого участника педагогического процесса в управление МАДОУ.

Контингент воспитанников

В учреждении функционирует 6 групп общей численностью **166** обучающихся, укомплектованных по возрастному принципу:

В Учреждении функционируют 6 групп, из них:

- ✓ 3 группы компенсирующей направленности для детей с задержкой речевого развития, общим недоразвитием речи и фонетико-фонематическими нарушениями речи,
- ✓ 2 групп общеразвивающей направленности.
- ✓ 1 группа комбинированной направленности.

В детский сад принимаются дети с 1 года, учитывается дата рождения: с 1 октября по 31 сентября следующего года (Например: 1 октября 2019г. - 31 сентября 2020г.), согласно дате постановки на очередь.

Постановка на очередь осуществляется в течение всего года без ограничений на сайте <https://dou.ruobg.ru/>. Родители (законные представители), дети которых в соответствии с действующим законодательством и настоящими Правилами имеют право на внеочередной и первоочередной прием в детский сад, дополнительно предоставляют документы, подтверждающие их статус.

Приём осуществляется на основании следующих документов:

- а) заявления родителей (законных представителей) о приеме ребенка в дошкольное образовательное учреждение;
- б) медицинской справки о состоянии здоровья ребенка;
- в) свидетельства о рождении ребенка.

Между учреждением и родителями (законными представителями) при приеме ребенка в детский сад заключается Договор, включающий в себя взаимные права, обязанности и ответственность сторон.

При наличии мест, идет добор детей в логопедические группы по направлению ПМПК.

Комплектование групп осуществляется с 15 мая по 15 июня. Количество набираемых детей зависит от количества детей, выпускаемых из детского сада в школу.

Режим работы

Детский сад работает по пятидневной рабочей неделе с двумя выходными днями (суббота, воскресенье). Режим работы - 12 часов в день (с 7.00.до 19.00 часов). Отношения учреждения с родителями определяются договором о сотрудничестве, который заключается при приеме ребенка в детский сад.

Режим дня представлен в Таблице 2.

Режим дня дошкольных групп

РЕЖИМНЫЕ МОМЕНТЫ	1 ГРУППА РАННЕГО, 2 ГРУППА РАННЕГО(С 1- 2 Л. И С 2-3	МЛАДШАЯ ГРУППА (С 3-4 Л.)	СРЕДНЯЯ ГРУППА (С 4-5 Л.)	СТАРШАЯ ГРУППА (С 5-6 Л.)	ПОДГОТОВИТЕЛЬНАЯ ГРУППА (С 6-7 Л.)
приём, осмотр детей, индивидуальная работа	7.00 – 7.40	7.00 – 7.50	7.00 – 8.00	7.00 – 8.20	7.00 – 8.30
утренняя разминка	7.40-8.00	7.50-8.00	8.00 – 8.10	8.20 – 8.30	8.30 – 8.40
самостоятельная /игровая деятельность	-	-	8.10 – 8.20		
подготовка к завтраку, завтрак	8.10 – 8.40	8.20 – 8.50	8.20 – 8.50	8.25 – 8.50	8.40 – 8.55
самостоятельная деятельность	8.40 – 9.00	8.50 – 9.00	8.50 – 9.00	8.50 – 9.00	8.55 – 9.00
непрерывной образовательная деятельность 1 перерыв	9.00 – 9.10	9.00 – 9.15	9.00 – 9.20	9.00 – 9.25	9.00 – 9.30
непрерывной образовательная деятельность 2 перерыв	9.10 – 9.15 9.15 – 9.25	9.15 – 9.25 9.25 – 9.40	9.20 – 9.30 9.30 – 9.50	9.25 – 9.35 9.35 – 10.00	9.30 – 9.40 9.40 – 10.10
непрерывной образовательная деятельность 3				10.00 – 10.10 10.10 – 10.35	10.10 – 10.20 10.20 – 10.50
подготовка ко 2 завтраку, завтрак	9.25 – 9.35	9.30 – 9.40	9.30 – 9.40	9.30 – 9.40	9.30 – 9.40
подготовка к прогулке, прогулка, возвращение с прогулки	9.35 – 11.50	9.40 – 12.00	9.50 – 12.15	10.35 – 12.40	10.50 – 12.40
обед	11.50 – 12.30	12.00 – 12.40	12.15 – 12.50	12.40 – 13.00	12.40 – 13.00
подготовка ко сну	12.30 – 13.00	12.40 – 13.00	12.50 – 13.00		
дневной сон	13.00 – 15.00	13.00 – 15.00	13.00 – 15.00	13.00 – 15.00	13.00 – 15.00
подъём, бодрящая гимнастика, закаливающие мероприятия, гигиенические процедуры	15.00 – 15.10	15.00 – 15.10	15.00 – 15.10	15.00 – 15.10	15.00 – 15.10
полдник	15.10 – 15.30	15.10 – 15.30	15.10 – 15.30	15.10 – 15.20	15.10 – 15.20
факультативная/ самостоятельная/ игровая деятельность	15.30 – 17.10	15.30 – 17.10	15.30 – 17.10		
игры, труд, чтение, кружки, свободное «клубное» время				15.20 – 17.10	15.20 – 17.10
подготовка к ужину, ужин	17.10 – 17.40	17.10 – 17.40	17.10 – 17.30	17.10 – 17.30	17.10 – 17.30
прогулка, уход домой	17.40 – 19.00	17.40 – 19.00	17.30 – 19.00	17.30 – 19.00	17.30 – 19.00

2. Особенности воспитательно-образовательного процесса

Основные образовательные программы

Основная образовательная программа дошкольного образования МАДОУ № 157 «Детский сад комбинированного вида»;

Адаптированная основная образовательная программа для детей с тяжелыми нарушениями речи МАДОУ № 157 «Детский сад комбинированного вида», с использованием методик, программ:

- Образовательная программа дошкольного образования «ОТ РОЖДЕНИЯ ДО ШКОЛЫ» под редакцией Н.Е. Вераксы, Т.С. Комаровой, М.А. Васильевой, год издания 2014 год.
- «Коррекционное обучение и воспитание детей пятилетнего возраста с общим недоразвитием речи», Т.Б.Филичевой, Г.В.Чиркиной.- М.: Просвещение, 1991.
- «Программа обучения и воспитания детей с фонетико–фонематическим недоразвитием речи», (старшая группа) Т.Б.Филичевой, Г.В.Чиркиной.- М.: Просвещение, 1993.
- «Программа воспитания и обучения детей с фонетико-фонематическим недоразвитием речи», (7 год жизни) Т.Б.Филичева, Г.В.Чиркина, Г.А.Каше. - М.: Просвещение, 1986.
- Программа для специальных дошкольных учреждений «Обучение и воспитание заикающихся дошкольников», Министерство просвещения ССР 1983г.

Часть программы, формируемая участниками образовательных отношений, разработана на основе парциальных программ:

- Программы по музыкальному воспитанию детей дошкольного возраста «Ладушки», И.М. Каплунова, И.А. Новоскольцева. Санкт- Петербург, 2008г.
- Авторской программы « Цветные ладошки», И.А. Лыкова, Москва 2008
- Программы «Старт», физическое развитие и здоровье детей 3-7 лет, Л.В.Яковлева, Р.А.Юдина, Москва 2003
- Программа коррекционно-развивающей работы в логопедической группе детского сада с общим недоразвитием речи», Н.В. Нищева, Санкт- Петербург, 2007г.
- Программы дошкольных образовательных учреждений компенсирующего вида для детей с нарушением речи, Т.Б. Филичевой, Г.В. Чиркиной, Москва « Просвещение», 2008г.
- Программа «Путешествие с гномом», развитие эмоциональной сферы дошкольников, Н.И. Монакова, Речь, 2008г.

Продолжительность образовательной деятельности

С продолжительностью ОД в каждой возрастной группе можно ознакомиться в Таблице 3.

Таблица 3

	1 группа раннего С 1-2 лет	2 группа раннего С 2-3 лет	Младшая с 3-4 лет	Средняя 4-5 лет	Старшая 5-6 лет	Подготовительная 6-7 лет
Продолжительность ННОД (в минутах)	8	8-10	10 минут	15 минут	20 – 25 минут	30 минут

Художественно-эстетическое развитие детей

Наш детский сад является одним из первых в городе по высоким показателям художественно-эстетического развития детей. Воспитанники сада систематически выступают на площадках города районного и городского масштаба и нередко занимают призовые места. В 2020 – 2021 учебном году наши дети принимали участие в следующих мероприятиях:

1. Районный конкурс «Успех- 2021г».
2. Конкурс академического вокала. Конкурс детских театральных коллективов. Район. «Дебют – 2021».
3. Всероссийский конкурс «Педагогическая радуга-2020», «Педагогическая радуга-2021».
4. Всероссийский конкурс рисунков с международным участием «Разноцветные ладошки».
5. Городской (участники) и областной (участники) конкурс «ПДД детям знать положено».
6. Международный конкурс имени Л.С. Выготского.
7. VI городской фестиваль по конструированию и образовательной робототехнике "Построй свою историю".
8. «Большой фестиваль ГТО для самых маленьких «Малыши шагают в ГТО».
9. Региональные конкурс творческих работ среди дошкольников... "Осень золотая".

Наши дети отлично поют, рисуют, танцуют, благодаря творческому подходу педагогов к своей работе, их непрерывному творческому и профессиональному росту.

Анализ показывает, что сотрудники ДОО занимают активную жизненную позицию и потому приучают детей с дошкольного возраста понимать социальную значимость участия в мероприятиях различного уровня.

Работа с детьми, имеющими речевые нарушения различной степени сложности

В ДОО ведется работа по коррекции речевых нарушений у детей.

По результатам ежегодного мониторинга просматривается стабильно положительная динамика устранения речевых нарушений у детей с заключениями различной степени тяжести.

В этом учебном году по результатам заключения ПМПК и ППк с положительной динамикой выпущено 79% (всего 23восп). Это объясняется тем, что в течение года опытными учителями-логопедами, воспитателями и специалистами ведется комплексная активная коррекционно-развивающая работа с детьми-логопатами.

Из них: с хорошей речью – 79% (23) детей, со значительным улучшением – 5% (1) воспитанников, без значительного улучшения – 5% (5) ребенок. С недостаточной динамикой – 0% (1) воспитанников.

Рекомендовано направить:

- в ОУ, класс нормы - 79 % (23) детей,
- в С(К)ОУ V вида – 3% (1) ребенок, ОВЗ ,
- в массовую группу ДОО – 1-% (1) ребенок.
- выбыло в течение года- 0% (0) ребенок.

Результаты ПМПК на 01.08.2021г.

Состояние здоровья воспитанников. Меры по охране и укреплению здоровья детей

Сохранение и укрепление физического и психического здоровья детей – одна из основных задач нашего детского сада, поэтому в реализации системы физкультурно-оздоровительной работы принимает участие весь персонал детского сада. Родители также активно участвуют в проводимых в ДООУ мероприятиях: ежегодно в детском саду, районе и городе проводятся Спартакиады, в которых обязательным условием является участие родителей вместе со своими детьми.

Физическое воспитание в группах осуществляется по программе Основная образовательная программа МАДОУ № 157 «Детский сад комбинированного вида», с использованием методик программы:

- ✓ Программы «Старт», физическое развитие и здоровье детей 3-7 лет, Л.В.Яковлева, Р.А.Юдина, Москва 2003

В ДООУ созданы необходимые условия для физического развития детей: имеется физкультурный зал, физкультурная площадка.

Для занятий с детьми в зале имеется необходимое оборудование: гимнастическая стенка, маты, модули, беговые дорожки, баскетбольная стойка.

Во всех возрастных группах создана среда для активизации двигательной деятельности дошкольников в течение дня - «Центры здоровья».

На физкультурных занятиях осуществляется индивидуально-дифференцированный подход к детям: при определении нагрузок учитывается уровень физической подготовленности и здоровья, половые особенности. В каждой возрастной группе имеются «паспорт здоровья», «листы здоровья», в которых отражаются особенности физического здоровья (группа здоровья, хронические заболевания, антропометрические данные). Опираясь на эти сведения, проводится физкультурно-оздоровительная работа с детьми. Кроме этого проводится коррекционная работа с детьми, имеющими те или иные физические нарушения (осанки, плоскостопия).

Систематически проводятся:

- ✓ утренняя гимнастика, как средство тренировки и закаливания организма;
- ✓ закаливание (воздушные ванны), прогулки;
- ✓ подвижные игры на прогулке;
- ✓ физкультминутки на занятиях;
- ✓ физические упражнения после сна;
- ✓ медико-педагогический контроль.

В ДООУ имеется лицензия на медицинскую деятельность кабинета, приобретено необходимое медицинское оборудование и инвентарь. Основной задачей медицинского персонала в ДООУ является четкая организация работы по наблюдению за состоянием здоровья детей. Важный этап – проведение профилактических мероприятий, направленных на обеспечение правильного физического и нервно-психического развития и снижения заболеваемости детей.

Статистика заболеваемости

Учебный год	Всего заболевших детей (количество / %) Количество случаев по болезни	Хронические заболевания (количество / %)
2018	241/145%	24/15%
2019	238/138%	23/14%
2020	243/146%	24/15%

Группы здоровья

Группы здоровья	Учебный год (количество детей / %)		
	2018	2019	2020
I группа	39/23,6%	39/23,6%	46/27,7
II группа	104/63%	104/63%	104/62,6
III группа	22/13,3%	21/12,6%	14/8,4
IV группа	1/1%	-	1/1%
V группа	-	2/2%	1/1%

Динамика посещения детьми ДОУ.

Год	2018	2019	2020
Количество детей	167	166	166
Средняя посещаемость	140	140	135
В % соотношении	84,3%	84,3	81,3

Система мониторинга реализации программы

Результативность образовательного процесса в ДОУ отслеживается для оценки уровня и качества развития ребенка дошкольного возраста в трех аспектах: медицинском, психологическом, педагогическом.

Исследование состояния здоровья воспитанников является прерогативой медицинских работников, которые определяют группу физического развития на основе антропометрических данных и группу здоровья, на основе анамнеза и обследования детей врачами-специалистами.

Психологической службой ДОУ отслеживается уровень личностного, интеллектуального развития детей.

Диагностика уровня освоения ребенком основных разделов Основной образовательной программы дошкольного образования МАДОУ № 157 и других основных программ детского сада, проходит два раза в год.

Логопедической службой ДОУ отслеживается уровень речевого развития детей логопедических групп и речевая готовность к обучению в школе.

Сравнительный анализ диагностики детей по всем разделам программы, «Основной образовательной программы дошкольного образования на 2018-19, 2019-2020, 2020-2021 уч. г. по МАДОУ № 157 показан в Таблице 4. (Рис.2)

Таблица 4

год	Уровень развития		
	Высокий	Средний	Низкий
2018/2019	51%	34%	15%
2019/2020	36%	48%	16%
2020/2021	43%	45%	12%

Вывод: Регулярная педагогической диагностика уровня усвоения программного материала детьми ДОУ

(2 раза в год в группах общеразвивающей направленности и 3 раза в год для групп коррекционной направленности) показывает положительную динамику на конец учебного года.

По сравнению с прошлым учебным годом уменьшение 4% детей с низким уровнем освоения программы обусловлено уменьшением количества детей с более сложными речевыми нарушениями.

Дополнительное образование

Одним из способов повышения качества образования является реализация творческого потенциала одаренных воспитанников. Один из методов поддержки развития и организации обучения и воспитания одаренных детей – обогащение образовательного процесса. В нашем дошкольном учреждении этот метод принял форму дополнительных занятий в следующих кружках на базе ДОУ:

- вокальная студия «Веселые нотки»;
- кружок «Веселый карандашик»;
- кружок «Преображение»;
- ЛФК;

За счет этих занятий создается дополнительная мотивация и необходимые условия для прогрессивного развития одаренных детей.

Работа с родителями

Коллектив детского сада определил основные направления сотрудничества ДООУ и семьи:

- ✓ привлечение членов семей к работе детского сада;
- ✓ включение в работу с детьми содержания, которое бы позволило ребенку понять значимость семьи, родных и близких в его жизни.

Особое значение в вопросах взаимодействия ДООУ с родителями имеют праздники. Известно, что добровольное общение родителей с коллективом детского сада наиболее продуктивно проходит на праздниках. Причина кроется в самой атмосфере этих мероприятий. В процессе проведения праздников и развлечений возникает уникальная возможность содержательного взаимодействия между детьми и родителями. Не секрет, что в настоящее время у большинства родителей напряженная жизнь и постоянный дефицит времени на общение с ребенком. Именно поэтому ежегодно проводятся традиционные (он-лайн , дистанционно), а также дополнительные праздники с привлечением родителей.

Содержание основных праздников:

- ✓ «День знаний», посвященный началу учебного года
- ✓ Осенние праздники
- ✓ Концерт ко Дню матери
- ✓ Новогодние праздники
- ✓ Рождественские дни
- ✓ Чайная Вечеринка
- ✓ Литературная гостиная
- ✓ День защитника Отечества
- ✓ День 8 марта (развлечение для детей)
- ✓ Весенние праздники (развлечение для детей)
- ✓ День Победы (развлечение для детей)
- ✓ «Выпускной логопедический утренник» (видео запись выпускников, документы)
- ✓ «Выпускной бал» (развлечение для детей)

Обязательным условием обратной связи является анкетный опрос родителей, который проводится в конце учебного года в каждой возрастной группе.

3. Условия осуществления образовательного процесса

Организация предметной образовательной среды

В каждой возрастной группе организованы и полностью укомплектованы функциональные пространства, в том числе

- для сюжетно-ролевых, режиссерских и творческих игр,
- для познавательной активности,
- для самостоятельной деятельности детей,
- для двигательной активности,
- для настольно-печатных и развивающих игр,
- для экспериментирования и наблюдения за природными явлениями,
- для отдыха/уединения.

Имеется возможность:

- изменения структуры зонирования для возникающих образовательных задач,
- свободного доступа детей к играм, материалам, пособиям в групповой (игровой) комнате,
- использования игрушек, материалов, оборудования и др., в разных видах детской деятельности.

Отмечается регулярная сменяемость игрового материала, появление новых предметов с периодичностью – 1 раз в неделю.

Организация пространства ДОО соответствует содержательному и количественному наполнению рекомендованных базовых перечней функциональных модулей:

- «Игровая»,
- «Физкультура»,
- «Музыка»,
- «Творчество»,
- «Логопед».

Организация пространства ДОО частично соответствует содержательному и количественному наполнению функциональных модулей:

- «Психолог»,
- «Уличное пространство».

Материально-техническая база

Материально-технические условия ДОО обеспечивают высокий уровень эффективной организации образовательного процесса и успешного освоения воспитанниками программных задач физического, интеллектуального и эмоционального развития детей

Материальная база отвечает требованиям развивающей среды в дошкольных учреждениях. Во всех возрастных группах создано зонированное пространство (группа разбита на центры развития по различным видам деятельности).

Дошкольное учреждение оснащено видео - и аудио - аппаратурой, компьютерной и множительной техникой). Кабинеты логопедов и методический имеют необходимый для осуществления образовательного процесса фонд регулярно пополняющейся специализированной литературы и методических пособий.

Обеспечение безопасности жизни и деятельности

В ДОУ созданы условия, обеспечивающие безопасность детей и сотрудников:

- ✓ установлена тревожная кнопка, система противопожарной безопасности, магнитный замок на входной двери и калитке, видеонаблюдение;
- ✓ со всеми работниками учреждения систематически проводится инструктаж по охране жизни и здоровья детей в детском саду и на детских площадках, технике безопасности на рабочем месте, противопожарной безопасности;
- ✓ систематически проводятся тренировки по эвакуации детей при пожаре.

4. Результаты деятельности ДОУ

Здоровьесберегающая деятельность

Сохранение и укрепление физического и психического здоровья детей – одна из основных задач нашего детского сада, поэтому в реализации системы физкультурно-оздоровительной работы принимает участие весь персонал детского сада. Родители также активно участвуют в проводимых в ДОУ мероприятиях: ежегодно в детском саду, районе и городе проводятся Спартакиады, в которых обязательным условием является участие родителей вместе со своими детьми.

В ДОУ созданы необходимые условия для физического развития детей: имеется физкультурный зал, физкультурная площадка.

Для занятий с детьми в зале имеется необходимое оборудование: гимнастическая стенка, маты, модули, беговые дорожки, баскетбольная стойка.

Во всех возрастных группах создана среда для активизации двигательной деятельности дошкольников в течение дня - «Уголки здоровья».

На физкультурных занятиях осуществляется индивидуально-дифференцированный подход к детям: при определении нагрузок учитывается уровень физической подготовленности и здоровья, гендерные особенности. В каждой возрастной группе имеются «Паспорта здоровья», в которых отражаются особенности физического здоровья (группа здоровья, хронические заболевания, антропометрические данные). Опираясь на эти сведения, проводится физкультурно-оздоровительная работа с детьми. Кроме этого проводится коррекционная работа с детьми, имеющими те или иные физические нарушения (осанки, плоскостопия).

Систематически проводятся:

- ✓ утренняя гимнастика, как средство тренировки и закаливания организма;
- ✓ закаливание (пробежка босиком, хождение по солевым дорожкам и массажным коврикам);
- ✓ прогулки;
- ✓ подвижные игры на прогулке;
- ✓ физкультминутки на занятиях;
- ✓ физические упражнения после сна;
- ✓ медико-педагогический контроль.

В ДОУ имеется лицензия на медицинскую деятельность кабинета, приобретено необходимое медицинское оборудование и инвентарь. Основной задачей медицинского персонала в ДОУ является четкая организация работы по наблюдению за состоянием здоровья детей. Важный этап – проведение профилактических мероприятий, направленных на обеспечение правильного физического и нервно-психического развития и снижения заболеваемости детей.

Питание детей в МАДОУ организовано в соответствии с санитарно-эпидемиологическими правилами и нормами СП 2.4.3648-20 «Санитарно-

эпидемиологические требования к организациям воспитания и обучения, отдыха и оздоровления детей и молодежи» (утверждены постановлением Главного государственного санитарного врача РФ от 28 сентября 2020 года N 28);

Управление образования города Кемерово приказом от 10.01.2014г. ввело примерное цикличное 10-ти дневное меню для детских дошкольных учреждений. Оно составлено врачом-диетологом Ждановой Е.А., утверждено директором МУ «Комбинат питания» Карих В.В. и согласовано с начальником отдела Роспотребнадзора Ивановым С.В. Рацион питания для детей от 3-х до 7 лет.

Продукты, включенные в рацион питания детей, позволяют удовлетворить физиологические потребности дошкольников в энергии, обеспечивают организм всеми необходимыми веществами (белками, жирами, углеводами, витаминами, минеральными солями), что является необходимым условием гармоничного роста и развития детей дошкольного возраста. Качество привозимых продуктов и приготовленных блюд контролируется специально созданной комиссией, в состав которой входят медицинские и педагогические работники учреждения.

Выполнение натуральных норм питания на 1-го ребенка за 2019г. (в %)

Наименование продукта	2020
1. Мясо и птица	102,24/102,46
2. Рыба	99,11
3. Масло сливочное	98,8
4. Масло растительное	100,7
5. Молоко	99,06
6. Сметана	97,8
7. Творог	102,2
8. Сыр	101,3
9. Яйцо (штук)	100,1
10. Мука пшеничная	98,41
11. Крупа и макаронные изделия	98,61/101,29
12. Сахар	104,17
13. Фрукты	100,09
14. Картофель	105,42
15. Овощи, зелень	98,11
ВСЕГО:	100,33

Достижения воспитанников в научной (интеллектуальной), творческой, физкультурно-спортивной деятельности.

Воспитанники детского сада систематически принимают участие в конкурсах федерального, регионального и муниципального уровня, и нередко занимают призовые места. В 2020 – 2021 учебном году наши дети принимали участие в следующих мероприятиях:

1. Районный спортивный праздник «Папа, мама, я спортивная семья!» (не состоялся COVID-19 , ограничения)
2. Районный этап городского смотра-конкурса скворечников «Тепло твоих рук», 1 место.
3. Городской конкурс лэпбуков и тактильных книг «Птицы Кузбасса», Диплом III степени.
4. VI Городской заочный фестиваль по конструированию и обр. робототехнике «Построй свою историю».
5. Городской конкурс по безопасности дорожного движения «Дорожный знак на Новогодней Ёлке», эмблем «Семья- за безопасность на дорогах», «Семейный альбом по безопасности дорожного движения»- 3 место.
6. Областной конкурс среди воспитанников ДОО «Знают все мои друзья, знаю ПДД и Я!», участник, 1 воспитанник старшей группы.
7. Городской конкурс эстрадной песни «Золотой петушок», участник, 1 воспитанник.
8. Городской конкурс масленичных кукол «Сударыня Масленица- 2021», 1 воспитанница.
9. Районный конкурс академического пения «Летят над Томью голоса» в рамках «Дебют- 2020», 2 место, 1 воспитанник.
10. Районный конкурс детской эстрадной песни «Дебют- 2021», 1 воспитанник, 2 место.
11. Районный конкурс театральных коллективов «Дебют- 2021», старшая группа, 1 место.
12. Районный фестиваль «Маленькая страна- 2021», участники, 2 воспитанника.
13. Международная интернет-викторина «Солнечный свет», тест по рассказам Носова
14. Международный конкурс для детей и молодежи «Мир сказок»

Воспитанники имеют возможность продемонстрировать свои успехи благодаря творческому подходу педагогов к своей работе, их непрерывному творческому и профессиональному росту.

Анализ показывает, что сотрудники ДОО занимают активную жизненную позицию и потому приучают детей с дошкольного возраста понимать социальную значимость участия в мероприятиях различного уровня.

Достижения педагогов

Педагоги принимали участие в конкурсах разного уровня.

Таблица 7

Название конкурса	Ф.И.О. педагога	Результат
Международный уровень		
Международный дистанционный конкурс «Новые идеи» «Современный педагог» (номинация : Открытый урок)	Степанова Е.И.	Победитель 1 место

Международный конкурс имени Л.С. Выготского	Фисюк М.А. Плаксина М.А., Волхонская Г.С., Гладышева О.И., Бессонова Р.Н., Олейник Н.В. Ясинова О.Н.	Участник
Всероссийский уровень		
Областной уровень		
Всероссийский конкурс «Юные космонавты»	5 воспитателей	Участники
Областной конкурс «Кузбасс- Родина моя»	Нечаева В.Ф. Фисюк М.А. Ясинова О.Н. Олейник Н.В. Бессонова Р.Н. Гладышева О.И. Волхонская Г.С.	Участники
Блиц – олимпиада «Речевое развитие дошкольников в соответствии с ФГОС ДО»	Сальникова Е.В., Шадрина Т.В., Степанова Е.И.	Участник
Региональный, муниципальный уровень		
Региональный конкурс творческих работ среди воспитанников, учащихся и ПРОО «Кузбасс- 300». Декоративно- прикладное искусство «Кузбасс- богатый край»	Шведова Л.А.	Победитель Диплом I степени
IV Городской фестиваль- конкурс по хореографии «Танцует детство!»	Вилкова А.Е.	Победитель
Городской конкурс «Мой лучший урок»	Бессонова Р.Н.	Участник
Региональный конкурс «Не играй с огнём- 2021» «Дошколёнок Кузбасса»	Бессонова Р.Н. Плаксина М.А. Гладышева О.И. Ершова Ф.Р. Вилкова А.Е.	Участник
Районный конкурс детских	Вилкова А.Е.	I место

хореографических коллективов «Дебют- 2021», посвященный 300-летию Кузбасса		
Городской заочный конкурс ОНР по ФКЗП «Общество чистых тарелок»	10 воспитателей 8 родителей	Участник
Региональный педагогический турнир «Финансовая грамотность»	Коллектив педагогов	Диплом 2 степени

Удовлетворенность качеством дошкольного образования

На основании письма Департамента образования и науки Кемеровской области от 07.02.2019 №805/06 было проведено исследование «Удовлетворенность качеством дошкольного образования», в период с 11.02.2020г. по 11.03.2020г.

В исследовании принимали участие родители ДООУ.

Анкетирование респондентов (законных представителей) осуществляется в сети Интернет в режиме онлайн по ссылке <https://opros.kuz-edu.ru/> по итогам которого был составлен рейтинг

Рейтинг образовательных организаций по результатам исследования удовлетворенности потребителей качеством образования в г. Кемерово 2019 год

Таблица 8

№ п/п	Наименование ОО	Кол-во по АИС, чел.	Кол-во по выборке	Кол-во опрошенных		% удовлетворенности	Рейтинг
				чел.	% от выборки		
Дошкольное образование (всего 171 дошкольная образовательная организация)							
121.	МАДОУ № 157 «Детский сад комбинированного вида»	166	166	166	100	99,56	99

5. Кадровый потенциал

Педагоги являются наиболее активным и существенным элементом в организационной структуре дошкольного учреждения.

Состав педагогического коллектива показан на рис.3

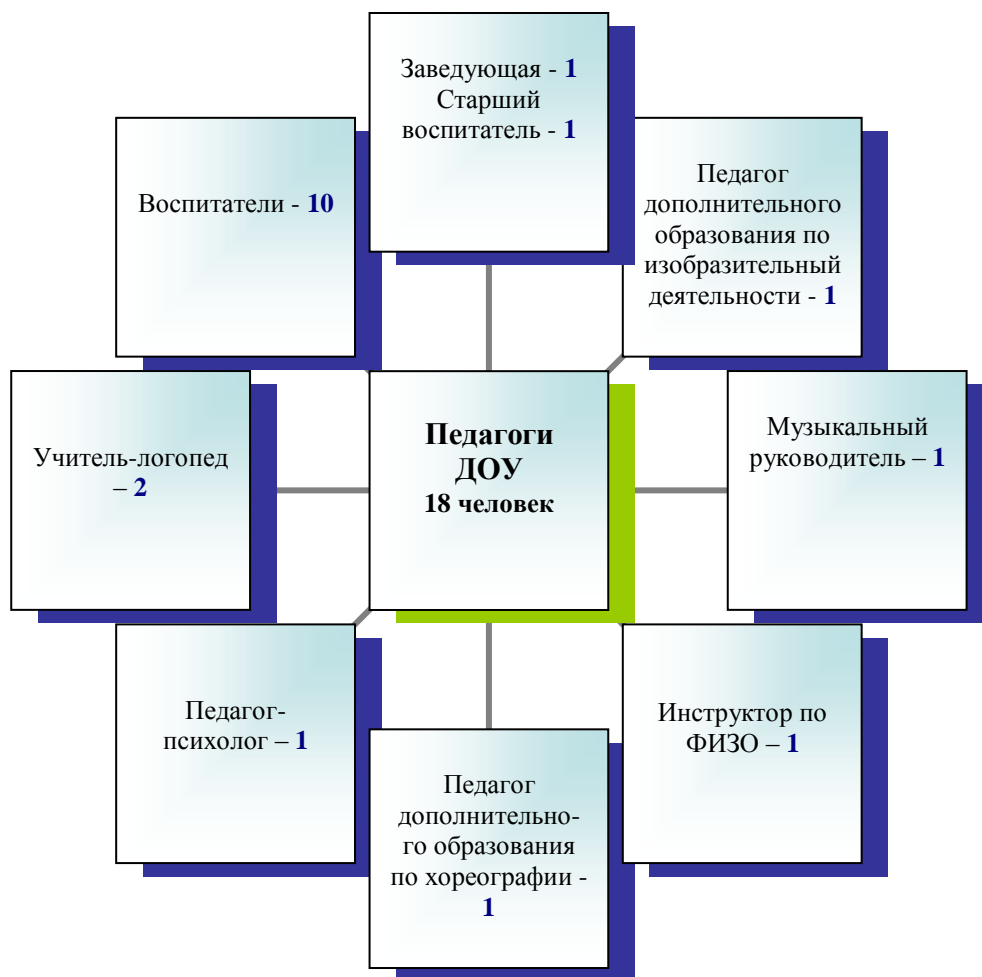


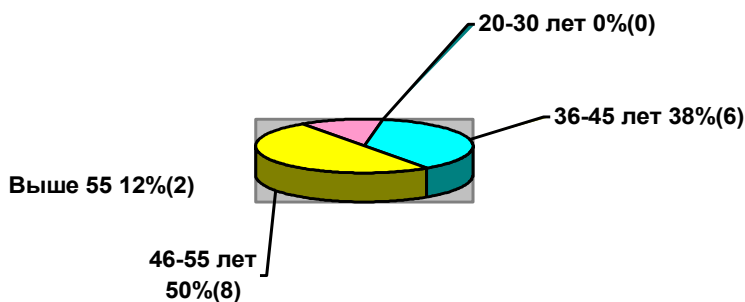
Рис.3

Образовательный уровень педагогических кадров



По сравнению с прошлым годом образовательный уровень педагогических кадров не изменился.

Возрастной ценз педагогов без ЦДО



В коллективе за последний год (по сравнению прошлым 2018/19 уч. г.) увеличился 0% педагогов в каждой возрастной категории.

Рис5

Квалификационный ценз педагогов

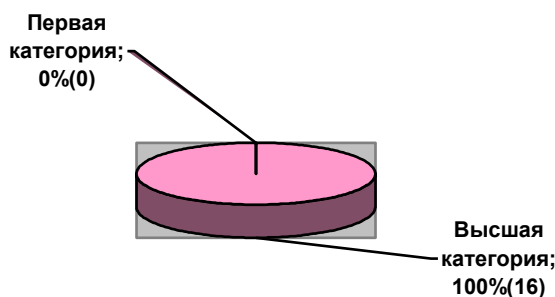


Рис.6

На рисунке 6. видно, что педагогический коллектив нашего детского сада имеет высокий квалификационный уровень, увеличился 1% педагогов с высшей категорией .

Стаж работы основных педагогических кадров. 16 педагогов.

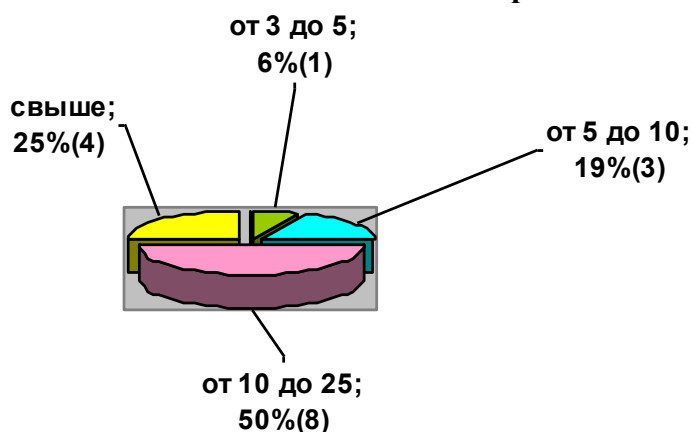


Рис.7

Просматривается тенденция к увеличению педагогического стажа у педагогов ДОУ. Коллектив в целом стабилен.

**Педагоги, имеющие звания
«Почётный работник общего образования РФ» и награды**

Таблица 6

№ п/п	Ф.И.О.	Звание, награды	Должность
1.	Михайлова Г.В.	«Почетный работник общего образования РФ»	Заведующая
2.	Степанова Е.И.	«Почетный работник общего образования РФ»	Муз. рук.
3.	Ершова Ф.Р.	«Почетный работник общего образования РФ»	Инструктор по фк
4.	Шадрина Т.В.	«Почетный работник общего образования РФ»	Учитель- логопед
5.	Алыбаева Е.А.	«Почетный работник общего образования РФ»	Воспитатель

**Обобщение и распространение опыта работы педагогами МАДОУ № 157
(2020 – 2021 учебный год)**

Как было сказано ранее, большая часть педагогов нашего детского сада имеют достаточный стаж работы и высокую квалификацию, что позволяет делиться опытом своей работы не только в пределах ДОУ, но и на районном, муниципальном, региональном и федеральном уровнях:

- Районное МО для воспитателей младшего и среднего возраста на базе МАДОУ № 157 заседание №1 «Особенности организации игровой деятельности с ФГОС ДО»; заседание №2 «Мастер- класс»

МАДОУ №157 "Детский сад комбинированного вида" города Кемерово участвовал во Всероссийских и Международных интернет-конкурсах, городских , районных и областных:

Наши публикации:

- ✓ Публикация статьи «Особенности проектирования развивающей предметно-пространственной среды ДОО для формирования социального опыта ребёнка» в сборнике «Современные подходы к развитию системы дошкольного образования в условиях реализации ФГОС: теория, практика, и тенденции», КРИПК и ПРО, 2020-21г., МБОУ ДПО НМЦ региональный конкурс статей (победители)

Социальная активность

ДОУ осуществляет взаимосвязь со следующими учреждениями города:

1. КРИПК и ПРО (Кузбасский региональный институт повышения квалификации и переподготовки работников образования);
2. МОУ ДПО «НМЦ» («Научно-методический центр»);
3. МОУ «ЦД и К» («Центр диагностики и консультирования»);
4. МУЗ Детская клиническая больница № 1.
Детская поликлиника № 7 г. Кемерово;
5. Кемеровский областной театр кукол имени Аркадия Гайдара;
6. Государственная филармония Кузбасса им. Б. Т. Штоколова;
7. Кемеровский театр драмы им. А.В. Луначарского;
8. Библиотека
9. Музей изо
10. Дошколенок Кузбасса

Соотношение воспитанников приходящихся на 1 взрослого

Учитывая количество педагогов и воспитанников, посещающих ДООУ в 2019-2020 учебном году, их соотношение составляет: ___ ребенка на 1 педагога.

6. Финансовые ресурсы ДООУ и их использование Льготы для отдельных категорий воспитанников

При оплате за содержание ребенка в ДООУ родителям (законным представителям) предоставляется возможность использования мер социальной поддержки:

1) Размер платы снижен на 50%:

- для родителей, имеющих трёх и более несовершеннолетних детей;
- для неполных семей, имеющих средний доход меньше критерия малообеспеченности.

2) Бесплатно посещают дети:

- с ограниченными возможностями здоровья;

3) Компенсация части родительской платы осуществляется в том случае, если совокупный доход составляет ниже прожиточного минимума:

- на первого по очередности рождения ребёнка – в размере 20% внесённой родителями платы;

- на второго – 50%;

- на третьего и последующих детей – 70%

4) Родительская плата не взимается за дни, пропущенные ребёнком по следующим причинам:

- при отсутствии ребёнка в учреждении в связи с пропуском по болезни (согласно представленной справке);

- при отсутствии ребёнка в учреждении при прохождении им санаторно-курортного лечения по заключению лечащего врача;

- при отсутствии ребёнка в учреждении в период отпуска родителей (законных представителей) не более 56 календарных дней в году, согласно представленной копии приказа об отпуске или справке с места работы. Документы должны быть заверены работодателем.

В случае отсутствия ребёнка в учреждении по иным причинам родительская плата подлежит внесению в полном объёме.

Материальная база

Материальная база отвечает требованиям развивающей среды в дошкольных учреждениях. Во всех возрастных группах создано зонированное пространство (группа разбита на зоны по различным видам деятельности): учебная, игровая зона, уголок экспериментирования, зона художественно-продуктивной деятельности, зона отдыха и др.

Дошкольное учреждение оснащено видео - и аудио - аппаратурой, компьютерной и множительной техникой). Кабинеты логопедов и методический имеют необходимый для осуществления образовательного процесса фонд регулярно пополняющейся специализированной литературы и методических пособий.

Как и все муниципальные образовательные учреждения, наш детский сад получает бюджетное нормативное финансирование, которое распределяется следующим образом:

- заработная плата сотрудников;
- расходы на содержание детей в ДООУ;
- услуги связи и транспорта;
- расходы на коммунальные платежи и содержание здания.

Однако, размеры бюджетного финансирования недостаточны для развития детского сада и повышения качества образовательного процесса. Поэтому детский сад привлекает внебюджетные средства и добровольные пожертвования от родителей. В детский сад поступают средства, полученные за счет внебюджетных источников на содержание учреждения. Конечно, основная сумма внебюджетных средств - это родительская плата за содержание детей, основная часть которой идет на организацию питания.

Но в последние годы увеличивается благотворительная материальная помощь и добровольные пожертвования родителей, которые направляются на укрепление материально-технической базы ДООУ. Внебюджетные средства проводятся через лицевой счет детского сада в банке.

Помощь, поступившая в виде материальных ценностей, приходится на баланс детского сада.

На внебюджетные средства осуществлены работы по выполнению предписаний органов надзора: установлены противодымный холодный склад, обновлена посуда на пищеблоке.

Произведена замена:

Капитальный- косметический ремонт групп, приемных.

Закончена замена мебели в групповых комнатах и приемных.

Пополнен ассортимент игровых и дидактических пособий в группах, спортивного оборудования в физкультурном зале.

Осуществлены завоз земли и песка в песочницы и высадка цветочной рассады на клумбы на территории ДООУ. Отремонтировано и обновлено игровое оборудование на прогулочных участках.

Родительскому комитету детского сада и родителям воспитанников представляется отчет об израсходованных средствах.

15. Заключение.

Перспективы и планы развития.

Основные направления и основные проблемы в работе ДОО

Таким образом, динамика повышения качества дошкольного образования в нашем учреждении обусловлена:

- ✓ высоким профессионализмом педагогов (100% педагогов имеют высшую квалификационную категорию);
- ✓ наличием методического и материально-технического обеспечения;
- ✓ организацией обогащенной развивающей среды ДОО;
- ✓ акцентированного внимания всего коллектива, направленного на развивающее взаимодействие « педагог – ребенок – родитель»;
- ✓ организацией медико-психолого-педагогического сопровождения воспитанников;
- ✓ сотрудничеством с социумом.

Несмотря на то, что в ДОО создаются необходимые условия для снижения заболеваемости (реализуется система гигиенических, медицинских и физкультурно-оздоровительных мероприятий, направленных на сохранение и укрепление соматического и физического здоровья детей), по-прежнему одной из основных проблем является ежегодный рост заболеваемости детей. Высокий уровень заболеваемости, пропусков по болезни объясняется неблагоприятной экологической обстановкой региона, аномальными погодными условиями, спецификой контингента воспитанников (наличие 2-й группы раннего возраста, слабый иммунитет детей, большое количество детей с хроническими заболеваниями). Поэтому работа по сохранению и укреплению здоровья воспитанников, а также информационно – просветительская работа среди родителей будет планироваться и в дальнейшем.

Самостоятельно разрешить сложившиеся проблемы детский сад не в состоянии, так как не располагает необходимыми финансовыми средствами. Поэтому мы обращаемся к администрации города Кемерово, родителям, спонсорам и всем заинтересованным лицам с просьбой оказать нам посильную помощь в решении данных вопросов.

Ведь самое главное для нас состоит в том, чтобы детский сад был для ребят тем местом, где они смогут весело, счастливо, безопасно и с пользой для себя провести свои дошкольные годы.